



PORTEN TIL GRØN VÆKST

m oving  
p eople

## PARTNERSKABER FOR GRØN MOBILITET

Inspiration og cases for virksomheder  
og kommuner til mere grøn transport



# INDHOLD

**BÆREDYGTIG MOBILITET OG PARTNERSKABER**

**SIDE 4**

**FOKUS PÅ MEDARBEJDERNES TRANSPORT SKABER GRØNNE OG SUNDE RESULTATER**

**SIDE 6**

**TRANSPORTEN FÅR HVERDAGEN TIL AT HÆNGE SAMMEN**

**SIDE 8**

**CASE: HURTIGE ELCYKLER GAV KORTERE TRANSPORTTID**

**SIDE 9**

**CASE: OVERVEJ TRANSPORTEN, NÅR VIRKSOMHEDEN FLYTTER**

**SIDE 10**

**CASE: PENDLERE KAN TJEKKE KLIMAPÅVIRKNING, PRIS OG TID PÅ PENDLERTJEK.DK**

**SIDE 11**

**STRATEGISK MOBILITETSINDSATS PÅ ARBEJDSPLADSER FLYTTER TRANSPORTVANER**

**SIDE 12**

**CASE: AKTIV INDSATS FÅR FLERE OP PÅ CYKLEN**

**SIDE 13**

**CASE: KLIMA SKUBBER TIL KMD'S TRANSPORT**

**SIDE 14**

**CASE: MOE KOBLER VELGØRENHED OG SUNDHED**

**SIDE 17**

**FACILITETER DER UNDERSTØTTER FLEKSIBEL, GRØN TRANSPORT FOR ANSATTE**

**SIDE 18**

**PARTNERSKABER MELLEML VIRKSOMHEDER OG KOMMUNER OM GRØN MOBILITET**

**SIDE 20**

**CASE: FRA SVÆR START TIL SUCCES**

**SIDE 21**

**CASE: NY LETBANE OG VEJARBEJDE SKABER MOBILITETSPARTNERSKABER**

**SIDE 22**

**CASE: MOBILITETSNETVÆRK 2.0 I BALLERUP**

**SIDE 24**

**GOD SAMMENHÆNG I TRANSPORTEN ER ALFA OG OMEGA**

**SIDE 26**

**CASE: STÆRKT PARTNERSKAB PÅ TVÆRS AF SPOR OG KOMMUNEGRÆNSER**

**SIDE 26**



**Udgiver**  
Movia og Gate 21

**Redaktion**  
Anja Puggaard, Movia  
Emma Amalie Als, Movia  
Thea Storm Pedersen, Movia  
Anna Thormann Boesen, Gate 21  
Lene Ulsted Carlsen, Gate 21

**Layout**  
Lene Ulsted Carlsen, Gate 21

**Udgivet**  
August 2020

**Oplag**  
600 styk

**Forsidefoto**  
Shutterstock

Projektet *Moving People*, som står bag denne publikation, er støttet af



# MOBILITET, KLIMA, SUNDHED GÅR HÅND I HÅND

Mobilitet, klima og sundhed er tre påtrængende udfordringer for virksomheder og vores samfund generelt.

Medarbejdere og borgere mærker trængsel i byerne og mangel på mobilitet på landet i hverdagstransporten - med følgevirkninger for både klima og sundhed. Det påvirker virksomhedernes muligheder for at rekruttere og fastholde medarbejdere - og for samfundet som helhed går det ud over mulighederne for vækst og grøn omstilling.

Den enkelte virksomhed kan gøre en forskel for medarbejdernes transport til og fra arbejde. Med Mobility Management kan medarbejdernes transport gøres grønnere og sundere og samtidig give virksomheden resultater på flere bundlinjer: den økonomiske, den bæredygtige og medarbejdertrivsel.

Kommunerne kan sikre god fysisk infrastruktur for virksomhederne og i partnerskab med virksomhederne sikre, at mobiliteten hænger sammen for medarbejderne. Nogle gange er der brug for en elcykel til at klare turen. Andre gange er der brug for specifik information om kollektiv transport, mens jernbanen bliver renoveret.

Denne guide giver virksomheder og kommuner inspiration til mobilitetsplanlægning. Den indeholder inspiration og cases fra virksomheder og kommuner, der har deltaget i det hovedstadsregionale partnerskab Moving People, og som har arbejdet aktivt med medarbejdernes transport.

God fornøjelse!

## OM MOVING PEOPLE

Moving People samler virksomheder og kommuner i netværk, der arbejder for at gøre det nemt for medarbejdere at komme til og fra arbejde på en smart, effektiv og grønnere måde gennem nemmere adgang til - og skift mellem - bus, tog og cykel, så rejsen hænger sammen fra dør til dør.

I Moving People netværket og gennem Moving Peoples aktiviteter kan kommuner og virksomheder hente inspiration til, hvordan de kan gøre medarbejdernes transport grønnere og sundere.

Moving People udspringer af Moving People-projektet, der i 2016-2019 engagerede mere end 80 virksomheder og 17 kommuner i hovedstadsregionen i arbejdet med at gøre medarbejdernes transport grønnere og sundere sammen med Movia, Danmarks Tekniske Universitet og Gate 21.

I dag står Gate 21 bag Moving People, og aktiviteterne er ligesom tidligere finansieret af Region Hovedstaden.

## TRE STORE UDFORDRINGER

### KLIMA

Transporten halter bagefter i den grønne omstilling. Bilejerskabet og CO<sub>2</sub>-udledningen fra transporten er igen stigende.

### SUNDHED

Halvdelen af den voksne befolkning i Danmark er i dag overvægtige, og 60 procent er stillesiddende i mindst otte timer på hverdage.

### MOBILITET

I og omkring byerne er mobiliteten udfordret af trængsel, eftersom flere mennesker er flyttet til byerne. Uden for de større byer er udfordringen manglen på gode transportløsninger, så der er et reelt alternativ til bilen.

## BÆREDYGTIG MOBILITET OG PARTNERSKABER

Regeringen har inviteret erhvervslivet til at deltage i 13 klimapartnerskaber. Partnerskaberne skal bidrage med konkrete forslag til løsninger og teknologi, der kan mindske klimaaftrykket og gøre Danmark til et foregangsland.

Et vigtigt ben i dette er, hvordan danskerne transporterer sig. Måden, danskerne transporterer sig på, er afhængig af mange strukturer i samfundet. Derfor skal flere aktører tænke nyt i transporten – og have fokus på, at offentlige myndigheder, trafikselskaber, private virksomheder og borgere skal samarbejde om at ændre vaner og udnytte eksisterende transportmidler, veje og skinner endnu bedre.

Flere aktører skal være en del af løsningen, for alle borgere skaber trafik.

Den gode nyhed er, at hvis flere aktører sammen fokuserer på at gøre transporten mere grøn, effektiv og aktiv, så påvirkes tre af vor tids største udfordringer: *mobilitet, klima og sundhed*.

## VIRKSOMHEDER OG KOMMUNER KAN:

### 1. GØRE DET NEMT AT VÆRE MOBILIST

Det skal være nemt at være mobilist og kunne vælge om dagens transport er at tage cyklen, kollektiv transport eller bilen – uden økonomiske, strukturelle og praktiske barrierer. Virksomheder kan gøre det nemt for medarbejderne at være mobilister ved at sikre gode faciliteter på arbejdspladsen, tilbyde information om transportmulighederne og understøtte en virksomhedskultur, der værdsætter grøn transport.

### 2. UNDGÅ TRANSPORTSPILD

Transport er nødvendigt, fordi det skaber muligheder og udvikling, men det bruger samtidig ressourcer, er pladskrævende, skaber luftforurening og koster energi. At undgå transportspild handler om at undgå unødvendig transport, at skifte til grønnere eller sundere transportformer og om, at vi bliver bedre til at udnytte pladsen på vejene og energien i transporten.

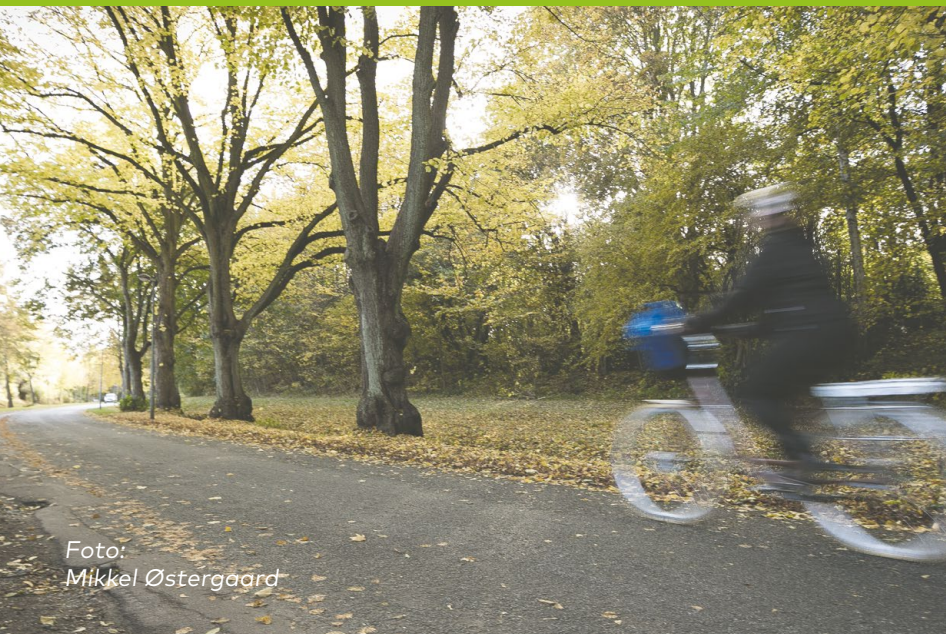


Foto:  
Mikkel Østergaard

### 3. PRIORITERE AKTIV MOBILITET

Vores samfund har bevæget sig mod en mere og mere stillesiddende livsstil – på arbejdet og i transport i bil. Ikke mindre end 60 procent af den voksne befolkning er stillesiddende i mindst otte timer på hverdage. Aktiv transport som cykel, elcykel, gang eller endda løb er en overset hverdagsmotion, som også arbejdspladser kan fremme. Mobilitet og sundhed går hånd i hånd, og aktive transportvaner giver glade medarbejdere.

### 4. INDGÅ I PARTNERSKABER MELLEM VIRKSOMHEDER OG MYNDIGHEDER

Ansvaret for pendlingen til arbejdspladsen falder ofte mellem mange stole. Der er et stort potentiale i at samarbejde om de mange små løsninger, der kan få transporten til at hænge bedre sammen for pendlerne. I virksomhederne ligger ansvaret hos Facility Management, Human Ressource og CSR. Mens ansvaret hos myndigheder er opdelt mellem kommune, region og stat – og trafikelskaber som eksempelvis Movia, DSB og Metro.

I Moving People har eksempelvis Ballerup og Gladsaxe Kommune samarbejdet med virksomheder om at gøre det nemmere for medarbejderne at være mobilister. Virksomhederne har introduceret forskellige mobilitetsløsninger som delebiler, elcykler og gode badefaciliteter. Erfaringerne viser, at 'one-size'-mobilitetsløsninger ikke passer til alle virksomheder og medarbejdere, hvorfor det er vigtigt se på den enkelte virksomheds situation, trafikforhold og faciliteter.

## MOBILITY MANAGEMENT ER GULEROD I STEDET FOR PISK

Mobility Management handler om at *undgå* unødigt transport, *skifte* til bæredygtige transportformer og *optimere* brugen af transportmidlerne – at undgå transportspild.

Mobility Management indeholder tiltag, som påvirker transporten i en bæredygtig retning. Det kan være information, nudging, transporttilbud, testrejse-kampagner og tiltag, der understøtter infrastrukturen som eksempelvis stationscykler og delebiler.

Ved at bruge gulerod i stedet for pisk til at ændre pendlernes vaner bliver 'omkostningen' for den enkelte lavere – transporttid veksles til arbejdstid eller motion.

Mere traditionelle tiltag, som for eksempel betalingsparkering, kan være en effektiv 'pisk', som er nemmere at opnå opbakning til, hvis man kompenserer med frivillige tiltag.

Mobility Management bruges af mange organisationer. Målet med indsatsen kan eksempelvis være at reducere CO<sub>2</sub>-udledningen fra medarbejdernes transport, at fremme cykling og sundhed eller at reducere trængsel på parkeringspladsen.

## HVAD GØR MOBILISTER?

En mobilist er fleksibel i sit valg af transport: Kører til arbejde med kolleger den ene dag, cykler den næste og tager bussen den tredje.

For mobilisten er rejsetiden kvalitetstid og hvert minut har flere formål: transporttiden kan bruges til at ordne netbank eller et par arbejdsmails - eller rejsen bruges til motion eller afslapning.

Arbejde kan løses fra hjemmet eller i S-toget, og møderne kan holdes hvor som helst via bærbar eller smartphone.

Mobilisten holder sig opdateret om transportmuligheder ved hjælp af informationstjenester og vælger rejsen undervejs.

Mobilisten skåner klimaet og styrker sit helbred gennem mere bevægelse og mindre CO<sub>2</sub>-udslip i hverdagen.

# FOKUS PÅ MEDARBEJDERNES TRANSPORT SKABER GRØNNE OG SUNDE RESULTATER

I Moving People's netværk har virksomheder og kommuner i en årrække haft fokus på at gøre det nemt for medarbejderne at komme til og fra arbejde på en smart, effektiv og grønnere måde gennem nemmere adgang til bus, tog og cykel.

Via Moving People er virksomhederne i netværket blevet tilbudt en undersøgelse af medarbejdernes pendling og transport i arbejdstiden gennem en indledende undersøgelse i 2016-2018 og en opfølgende undersøgelse i 2018-2019.

22 virksomheder har fået både en indledende og en opfølgende undersøgelse. 14 virksomheder har lavet et eller flere tiltag rettet mod at forbedre medarbejdernes transportmuligheder i perioden mellem de to undersøgelser, som er foretaget af Danmarks Tekniske Universitet.

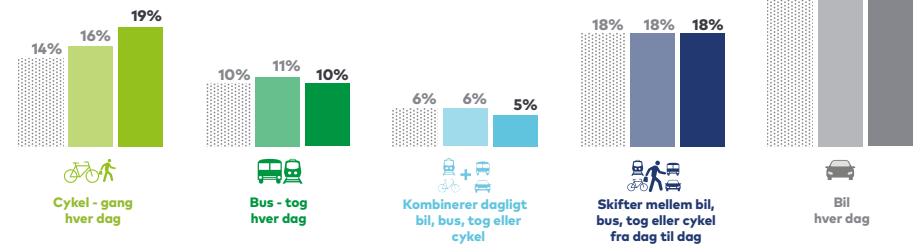
Undersøgelserne viser, at det nytter, når virksomhederne arbejder aktivt med at gøre medarbejdernes pendling mere bæredygtig.

I Moving People har virksomheder oplevet, at det gør en forskel, når de selv bidrager til løsningen. I denne folder finder du en række eksempler fra virksomheder og netværk i kommuner til inspiration for andre, der vil tænke nyt inden for transporten til og fra arbejde og bidrage til FN's verdensmål.

## MEDARBEJDERNES PENDLING I LØBET AF EN UGE

Virksomheder der **har lavet tiltag** i Moving People

Alle virksomheder Moving People indledende  
 Indledende 2016-2018 - 4.319 respondenter  
 Opfølgende 2018-2019 - 5.102 respondenter



Andelen af pendlere i bil er faldet fra 50 til 48 procent over en to-årig periode blandt de virksomheder, som har iværksat ét eller flere tiltag for at fremme grøn transport, mens den i samme periode er steget markant fra 54 til 59 procent i de virksomheder, som ikke har iværksat mobilitetstiltag - og derved fulgt den generelle stigning af trafikken på vejene.



Foto:  
Mikkel Østergaard

## BAG MOVING PEOPLE

Bag projektet Moving People stod Region Hovedstaden, 17 kommuner, Movia, Danmarks Tekniske Universitet og Gate 21.

Sammen har parterne arbejdet for at skabe god mobilitet for borgerne for mindst mulig CO<sub>2</sub> gennem kommunal planlægning af mobilitet og samarbejde med 85 virksomheder samlet i flere netværk.

ALLE DAGE  
8-21  
BAGEREN  
7.00

postnord

ALLE DAGE  
8-21  
BAGEREN  
7.00

postnord

203

203

203

203 Veddelev

DOT movia

7423

XS 92 667

7423

umove

Vi kører  
på el

Roskilde Kommune og Movia  
skaber grøn transport i byen  
Høj på og gør os forberedt for klima og miljø

Fastspeed  
Danmarks ultimative bredbånd

# TRANSPORTEN FÅR HVERDAGEN TIL AT HÆNGE SAMMEN

Transporten er for mange medarbejdere det kit, der får hverdagslivet – arbejde, fritid og familieliv – til at hænge sammen.

Virksomhederne kan gøre bæredygtig og sund transport til det nemme valg for flere medarbejdere ved at påvirke faktorer lige fra medarbejdernes mindset og viden til den fysiske infrastruktur og faciliteterne på arbejdspladsen. Transportvaner følger ikke en bestemt logik eller et bestemt rationale, men kan beskrives ud fra disse tre parametre:



*Parametre der påvirker vores transportvaner.*

- 1. God fysisk infrastruktur** på vej til arbejde som stier, veje og nærhed til bus og tog påvirker medarbejdernes transportvalg, ligesom de **faciliteter**, der findes på arbejdspladsen, kan understøtte forskellige transportformer. Det gælder eksempelvis parkering af bil og cykler i forhold til hovedindgangen, stiforbindelsen til stationen, omklædningsmuligheder og tjenestebiler – se også figuren på side 18 og 19.
- 2. Færdigheder og viden** – at lære at cykle, tage bus og tog og køre bil er nøglen til mobilitet, ligesom evnen til at navigere i trafikken og systemerne øger mobiliteten. Skifter man fra en transportform til en anden - eksempelvis fra bil til cykel - kan man opleve, at cykelstisystemet driller, og at reglerne for at tage cykel med i bus og tog er komplekse.
- 3. Mindset** og virksomhedskultur påvirker i høj grad medarbejdernes **oplevelse** af turen til arbejde. Det er individuelt, om man oplever cykelturen til arbejde som et friskt afbræk mellem hjem og arbejde eller en svedig affære, som giver krøllet tøj og kikset frisure. Samtidig påvirkes oplevelsen også af, hvad kollegaerne opfatter som god stil.

Ønsker virksomheder at påvirke medarbejdernes transportvaner, er det at prøve nye mobilitetsløsninger af i en kortere periode et centralt greb. Det kunne for eksempel være at afprøve hurtige elcykler i tre uger. Det bidrager med nye fortællinger om, hvordan turen til og fra arbejde kan opleves, øger medarbejdernes viden om elcykler og faciliteterne på virksomheden.

På de næste sider kan du læse om virksomheder, der gør det nemmere for medarbejderne at vælge bæredygtige og sunde transportvaner. Nordea har eksempelvis testet Speed Pedelecs – hurtige elcykler, der påvirker medarbejdernes mindset og viden og Sweco har givet faktisk information til medarbejderne om mobilitetsforholdene ved et nyt hovedsæde.



# CASE: HURTIGE ELCYKLER GAV KORTERE TRANSPORTTID

Smarte elcykler, Segways og elløbehjul præger bybilledet. Men er nye mobilitetsløsninger også aktuelle for de 2.500 Nordea-medarbejdere, der dagligt møder ind på bankens hovedkontor i Ørestad? Og kan de være et skridt mod mere bæredygtige transportvaner? Det blev undersøgt i projektet Moving People, da Nordea i sommeren 2019 tilbød medarbejderne at teste de nye Speed Pedelecs - elcykler med en topfart på 45 kilometer i timen.



” Interessen var overvældende. Opslaget på intranettet, hvor vi efterlyste 12 testpersoner, fik 1.320 views, og 70 medarbejdere tilmeldte sig i løbet af otte timer.”

**Helle Dahl**  
Innovation Manager, Nordea

De 12 medarbejdere blev udvalgt af Nordea og Bicycle Innovation Lab, der stod for det praktiske, kommunikation og evaluering. De udvalgte medarbejdere kørte normalt i bil eller med kollektiv transport til arbejde og havde minimum 15 kilometers transport. De skulle nu lade bilen stå i de tre uger, hvor de skulle teste både Speed Pedelecs og almindelige elcykler.

## HURTIGE RESULTATER EFTER TRE UGER

- Ni minutters kortere transporttid om dagen i forhold til testpersonernes sædvanlige tur med bil eller kollektiv transport.
- Et flertal foretrak Speed Pedelecs for at slippe for biltrafik eller ventetid på bus og tog.
- Ved testens udløb købte to af testpersonerne en elcykel.

”For Nordea har test af Speed Pedelecs givet stor opmærksomhed til distancecykling og de andre gode ting, Nordea gør for cyklisterne, såsom omklædningsfaciliteter, cykelparkering og cykelservice,” fortæller Helle Dahl.



Foto: Nordea

## SPEED PEDELECS TIL SUPERPENDLERE

Speed Pedelecs elcykler kan køre op til 45 kilometer i timen og er tilladt på de danske cykelstier i en forsøgsordning fra den 1. juli 2018. Speed Pedelecs er ideel for ”superpendlerne”, som tilbage-lægger mange kilometer på cykel.

# CASE: OVERVEJ TRANSPORTEN, NÅR VIRKSOMHEDEN FLYTTER

Den rådgivende ingeniør- og arkitektvirksomhed Sweco arbejder med at skabe fremtidssikrede og bæredygtige løsninger til glæde for både det enkelte menneske og samfundet som helhed. Inden virksomhedens flytning til et nyt bæredygtigt domicil i Ørestad arrangerede Sweco en mobilitetsbazar for egne medarbejdere, så de kunne se og prøve forskellige transportløsninger, når de skulle til og fra deres kommende arbejdsplads.

I frokostpausen kunne medarbejderne se udstillede specialcykler, få et pendlertjek hos mobilitetsrådgivere fra Movia eller en snak med HeadQuarter-projektgruppen om parkeringsforhold ved det nye hovedkontor.



” Et af kriterierne for placeringen af vores nye hovedsæde var nærhed til offentlig transport. Kunne vi i flytteprocessen tilskynde enkelte medarbejdere til at overveje grønnere transportmuligheder end bilen, betragtede vi det bestemt som et plus. Generelt tænker vi i grønne baner hos Sweco. For eksempel har hver afdeling tilknyttet et rejsekort, og vores medarbejdere har adgang til debiler, elcykler og eltaxaer, når de skal til kundemøder ude i byen.”

**Anne Aksglæde Stahl**  
Kommunikations- og marketingchef, Sweco

Medarbejdere og virksomheder kan hente fakta om pendlerens transportmuligheder til og fra arbejdspladsen på hjemmesiden [pendlertjek.dk](http://pendlertjek.dk). Ved indtastning af bopæl og arbejdssted får medarbejderen nyttig viden om rejsetid, økonomi, klima og sundhed for forskellige transportformer.



Foto: Shutterstock

# CASE: PENDLERE KAN TJEKKE KLIMAPÅVIRKNING, PRIS OG TID PÅ PENDLERTJEK.DK



Foto: Shutterstock

## MEDARBEJDERE TESTER REJSEVANER I KANTINEN

Medicinalvirksomheden LEO Pharma i Ballerup havde mobilitetsrådgivere fra Movia på besøg i frokostpausen. De tilbød medarbejderne en test af deres transportvaner og en snak om mulighederne.

Der er mange forhold, der påvirker pendlerens valg af transport. De månedlige udgifter til transport løber op, uanset om man vælger cykel, bil eller kollektiv transport, ligesom tiden i trafikken frem og tilbage betyder noget. Klimahensyn vejer tungere for mange end tidligere, og valget af transport kan betyde noget for, om man får motion i hverdagen. Det er de forhold, hjemmesiden pendlertjek.dk belyser – rejsetid, klimapåvirkning, økonomi og kaloriepåvirkning. Hjemmesiden samler data fra forskellige kilder som FDM, Google og Rejseplanen i et overblik til pendlere.

## GENTÆNK TRANSPORTEN VED NYT JOB ELLER BOLIG

Pendlertjek.dk giver medarbejderen fakta om transporten til arbejdspladsen, og virksomheden kan guide medarbejderne til at anvende denne viden i forbindelse med jobskifte, ny bopæl eller andre situationer, hvor medarbejderen skal tage stilling til transportvanerne på ny. Eller virksomheden kan anvende pendlertjek.dk ved rekruttering af nye medarbejdere, og vurdere om tilgængeligheden til virksomheden er god med cykel, kollektiv transport eller bil.



” For LEO Pharma betyder afholdelsen af events som Pendlertjek, at medarbejderne får mulighed for at foretage bevidste og oplyste valg i forhold til deres transport til og fra arbejde. Medarbejderne får input til at tilrettelægge deres transport og hverdag, så det giver mest mulig mening for den enkelte.”

**Jonas Damgaard**

Physical Health Project Manager, LEO Pharma

# STRATEGISK MOBILITETSINDSATS PÅ ARBEJDSPLADSER FLYTTER TRANSPORTVANER

Medarbejdernes transport til arbejdspladsen har stor betydning for virksomheden:

- HR har brug for at tiltrække kvalificeret arbejdskraft
- CSR har målsætninger for klimaindsats og samfundsansvar
- Facility Management sikrer en række transportmuligheder som firmabiler og faciliteter på arbejdspladsen.

En række virksomheder griber arbejdet med Mobility Management strategisk an. Det giver målbare effekter og ansporer til løbende forbedringer.

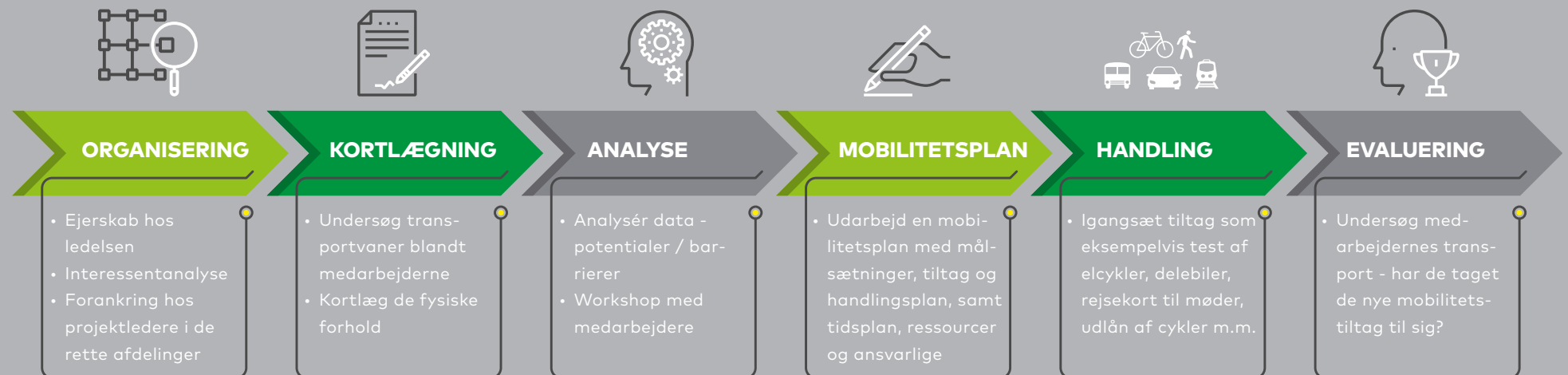
Virksomheder, som arbejder strategisk med mobilitet, er startet med at undersøge medarbejdernes transportadfærd, den fysiske infrastruktur og faciliteterne på arbejdspladsen. Derfor ved de, hvor og hvordan de skal iværksætte indsats, der giver færre bilture.

Og de slutter af med en ny undersøgelse af medarbejdernes transportadfærd, som viser, om virksomhederne er på rette vej, og hvilke nye handlinger, de skal sætte i gang.

På de næste sider finder du tre cases fra virksomheder, som har grebet arbejdet strategisk an og fået gode resultater ud af det.

Agilent Technology, KMD og MOE har alle undersøgt medarbejdernes transportadfærd og mobilitetsmuligheder og derefter iværksat kampagner og forbedret faciliteterne på virksomheden.

## SÅDAN KAN DU GRIBE MOBILITETEN AN STRATEGISK



LØBENDE INTERN OG EKSTERN KOMMUNIKATION

# CASE: AKTIV INDSATS FÅR FLERE OP PÅ CYKLEN

Med udsigt til langvarigt vejarbejde ved anlæg af letbanen langs Ring 3 i Storkøbenhavn besluttede virksomheden Agilent Technologies at skabe de bedste rammer for at fremme cykling, så medarbejderne – også mens letbanen bliver anlagt – kan komme godt frem til arbejde.



” Vi vil gerne have en kultur, hvor cykling er en naturlig transport til arbejde. Vi tror, vi kan skabe en langvarig og bæredygtig forandring, hvor den nye transportform bliver en del af hverdagen. Det vil give gladere medarbejdere, for undersøgelser viser, at *biking employees are happy employees.*”

**Lene Stuhr**  
HR-director, Agilent Technologies

## CYKELFORHOLD OG -COMMUNITY TIL GULDMEDALJE

Kampagnen fik navnet Biking@Agilent, og med den skabte virksomheden et cykel-community for at skabe cykelglæde og sikre en vedvarende forankring af nye transportvaner. En stribe af aktiviteter og forbedringer af faciliteterne blev iværksat:

- Opstartsworkshop for at skabe motivation og eliminere barrierer for at cykle.
- Test af el- og racercykler blandt medarbejderne.
- Workshop: *Gør din cykel vinterklar.*
- Cykeltræning med kollegaer for eksempel *Sjælsø Rundt* og *Biking for Cancer.*
- Etablering af aflåste cykelskure, vaskeplads, badefaciliteter og tørreskabe.
- Certificering som Cykelvenlig Arbejdsplads til en flot guldmedalje.

## CYKELFÆLLESSKAB GIVER GODE RESULTATER

En undersøgelse blandt virksomhedens 700 medarbejdere fra 2017 viste, at 71 procent af turene til Agilent Technologies blev kørt i bil, og at godt halvdelen af medarbejderne havde mindre end 20 kilometer til arbejdspladsen. I 2019 er turene med bil reduceret med otte procent, og langt flere vælger cyklen til arbejde.

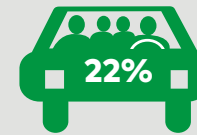
”Vi har sat fokus på transportvanerne gennem dialog og foredrag – og det har både betydet, at flere medarbejdere har fået lyst til at afprøve nye transportformer, og at der er blevet talt mere om transport i hverdagen,” siger Lene Stuhr.

Agilent Technologies skabte et cykel-community og skubbede til bilvanerne hos medarbejderne i projektet Moving People. Nu fortsætter virksomheden med et nyt projekt: *Getting2Agilent*, som rækker ud til medarbejdere, som har længere til arbejde.

## RESULTATER HOS AGILENT TECHNOLOGIES



81% har lagt mærke til, at virksomheden har forbedret transportmulighederne



22% har deltaget i events eller brugt de nye transportmuligheder



93% af dem, der har brugt de nye transportmuligheder, er tilfredse eller meget tilfredse

27% af dem, der har brugt en ny transportmulighed, har ændret deres transport til arbejde i høj grad eller meget høj grad



35% flere cykler til arbejde på afstande mellem 0-20 kilometer



CO<sub>2</sub>-udledning fra pendling per medarbejder er faldet

# CASE: KLIMA SKUBBER TIL KMD'S TRANSPORT

1.500 meter fra S-togstationen Malmparken ligger IT-virksomheden KMD i centrum af erhvervsområdet Lavtrup, hvor det er nemt at komme til med bil. Det er essentielt for virksomheden, at der er god adgang til arbejdspladsen.



”I KMD har vi fokus på at arbejde systematisk og politisk med at begrænse miljøpåvirkningen og styrke sundheden - blandt andet gennem mobilitetsindsatser. Vi har et ansvar for løbende at sikre forbedringer og aktivt påvirke udviklingen.”

**Ditte Haugaard Clausen**  
CSR Manager, KMD

## MEDARBEJDERNE TOG CYKLEN I STEDET FOR S-TOGET

På arbejdspladsen har medarbejderne allerede gode faciliteter for cyklisterne:

- vaskeservice så skjorten altid er nystrøget
- cykelservice så cyklen altid er køreklar
- en tydelig transportpolitik
- tjenestebiler står på p-pladsen for at hjælpe medarbejderne til en nemmere hverdagstransport.

Men i sommeren 2018 var de medarbejdere, som normalt kommer til arbejde med S-tog til Malmparken Station, særligt udfordret, fordi Banedanmark renoverede togstrækningen mellem Valby og Frederikssund.

KMD gik derfor sammen med nabovirksomhederne i mobilitetsnetværket Moving People om at finde alternativer mobilitetsløsninger i de 12 uger, hvor renoveringen stod på.

Det betød, at virksomheden udbyggede de eksisterende mobilitetsinitiativer med:

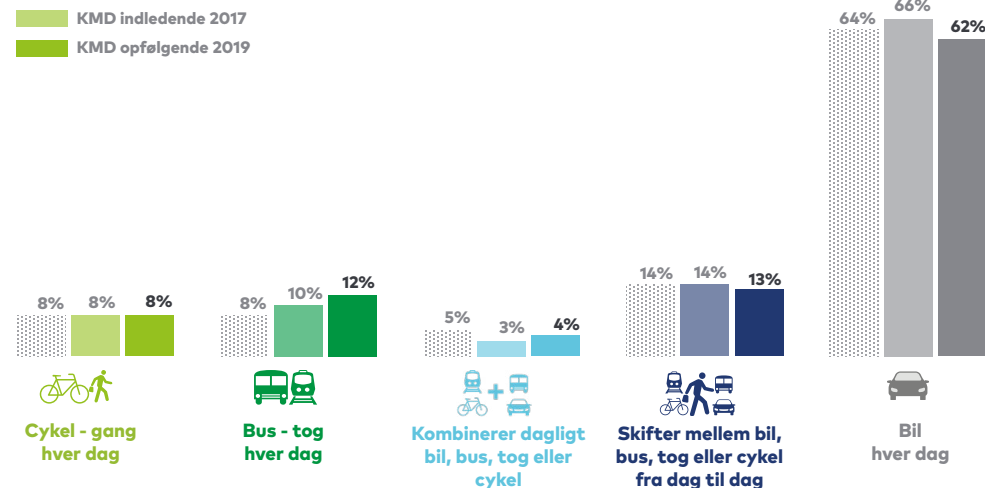
- God information om ændringer for tog og bus under sporrenoveringen.
- En forlængelse af Vi Cykler Til Arbejde-kampagnen hen over sommeren.
- 46 medarbejdere testede elcykler i perioden.
- Kampagne for bybilen DriveNow.

KMD har stærke traditioner for motion og sundhed blandt medarbejderne, men udlån af elcykler til medarbejdere og interne konkurrencer om, hvem der kunne få flest nye kollegaer med på deres cykelhold, fik flere medarbejdere til at vælge cyklen til.

”Mange medarbejdere ser det som en flot gestus at blive informeret om ændringerne i den kollektive transport, og så er det rart at se, at det også giver pote i transportundersøgelserne, hvor andelen af ture med kollektiv transport og cykel er gået frem,” fastslår CSR Manager Ditte Haugaard Clausen.

## MEDARBEJDERNES PENDLING I LØBET AF EN UGE

Alle virksomheder i Ballerup Kommune indledende  
KMD indledende 2017  
KMD opfølgende 2019





## CASE: MOE KOBLER VELGØRENHED OG SUNDHED

Storbyernes problemer med trængsel er velkendte udfordringer hos medarbejderne hos rådgivervirksomheden MOE. De rådgiver hver dag kunder om bæredygtige løsninger inden for byggeri, energi og infrastruktur.

Under en større udbygning af virksomhedens domicil ved Buddinge Station i 2017 var parkeringspladsen under pres på grund af byggepladsen. MOE valgte at sætte ekstra fokus på Vi Cykler Til Arbejde-kampagnen i maj, så medarbejderne fik en god cykelstart i foråret og lavede løbende kampagner hen over sommeren, der kunne holde medarbejderne på cyklen.



” I MOE har vi især haft fokus på medarbejdernes cykling. Formålet var i første omgang at afhjælpe trængsel og pres på parkeringspladserne på grund af vores udbygning. Byggeriet er nu færdigt, så vores fokus nu er at gøre det lettere for medarbejderne at komme på arbejde ved at inspirere til at tage cyklen eller offentlig transport fremfor bilen. Vi vil gerne motivere til at cykle hele året, så vi besluttede os for at prøve at koble cyklingen på en række aktiviteter, som vi laver i forvejen.”

**Rikke Gemzø**

Kommunikationschef, MOE

### EFTERÅRSKAMPAGNE FOR CYKLING

I oktober står der "Knæk Cancer"-kampagne i kalenderen hos MOE som en tilbagevendende begivenhed. I 2018 og 2019 har de koblet en cykelkampagne med velgørenhedskampagnen i projektet Moving People. Det er blevet til *Tag cyklen og Knæk Cancer*. MOE donerer 50 øre for hver kørt kilometer på cykel til og fra arbejde eller transport på cykel i arbejdstiden.

Begge år har halvdelen af medarbejderne taget udfordringen op og cyklet til arbejde i oktober måned. Samlet set har de godt 200 medarbejdere cyklet mere end 90.000 kilometer og doneret mere end 45.000 kroner til Knæk Cancer. Beløbet er lagt oveni den ordinære donation på omkring 100.000 kroner, der hvert år samles ind af medarbejderne og MOE.

Ud over kampagnen *Tag cyklen og Knæk Cancer* bakker MOE op med andre mobilitetsindsatser som: Pop-up cykelservice, mulighed for at låne rejsekort og bil til eksterne møder, nye cykelparkeringspladser og mulighed for at klæde om og tage et bad for medarbejderne.

### MÅLBAR UDVIKLING I TRANSPORTVANER

Målt over et år fik MOE flere til at vælge cykel frem for bilen til og fra arbejdspladsen i Gladsaxe. Rådgivervirksomheden gennemførte en transportundersøgelse blandt medarbejderne i foråret 2018 og igen i foråret 2019, som viser:

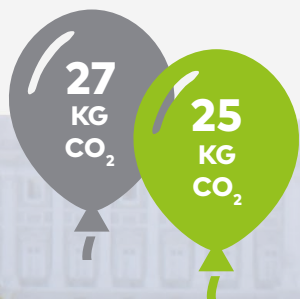
- At andelen, som tager bil hver dag, er reduceret fra 52 procent til 47 procent.
- At flere medarbejdere er blevet mobilister. Det vil sige, at flere medarbejdere vælger mellem bil, bus, tog eller cykel fra dag til dag.
- CO<sub>2</sub>-udledningen fra den daglige pendling er reduceret med 10 procent i forhold til 2018.

Transportundersøgelsen indikerer, at medarbejderne hos MOE har ændret transportvaner hen mod en mere bæredygtig transport.

"Vi tror på, at vores mobilitetsindsatser er med til at gøre vores virksomhed attraktiv. Tilbagemeldingerne fra medarbejderne har været meget positive, og de er kommet med gode idéer, som vi har taget til os. Blandt andet indførelse af en cykelrygsæk," slutter Rikke Gemzø.

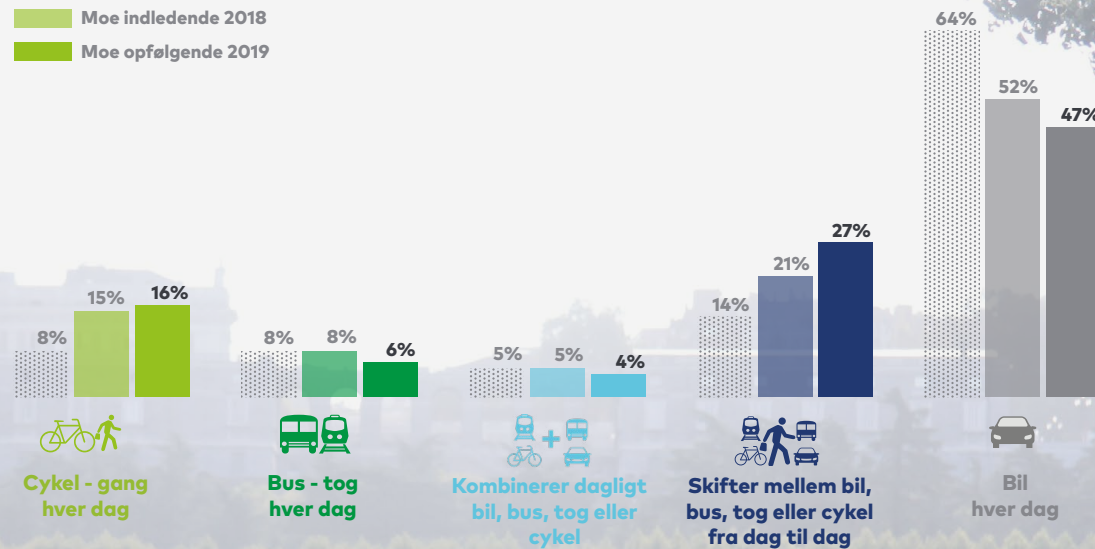


## CO2-UDLEDNING FRA PENDLING FØR OG EFTER



## MEDARBEJDERNES PENDLING I LØBET AF EN UGE

Alle virksomheder i Moving people indledende  
 Moe indledende 2018  
 Moe opfølgende 2019



# FACILITETER DER UNDERSTØTTER FLEKSIBEL, GRØN TRANSPORT FOR ANSATTE

Medarbejderne møder ind på virksomheden og mødes her af faciliteter, der også spiller ind på deres valg af transportform til og fra arbejde - pendlingen. Erfaringer viser stor sammenhæng mellem pendlingen og transporten i arbejdstiden – tjenestetransport - for eksempel ansatte som bruger egen bil til ture i arbejdstiden.

I venstre side af figuren ses de faciliteter, som understøtter grøn og fleksibel pendling. Og i højre side dem, som understøtter grøn og fleksibel tjenestetransport.

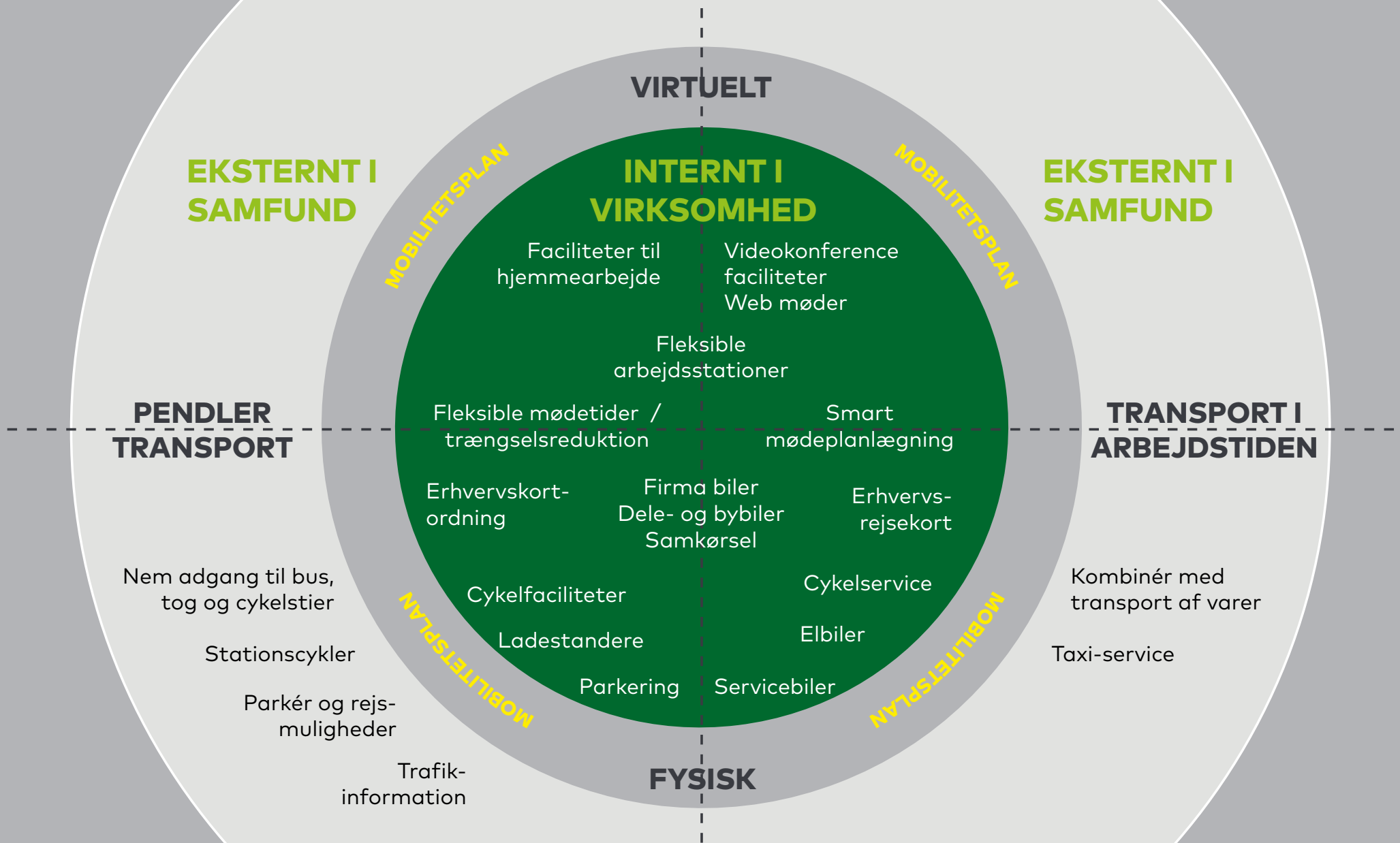
Faciliteterne er også opdelt i interne og eksterne. I det grønne midterfelt i figuren vises de faciliteter (internt), som medarbejderne bliver mødt af på arbejdspladsen. Uden for den grønne cirkel ses de faciliteter, medarbejderne mødes af i samfundet.

## DET KAN DU SPØRGE DIN KOMMUNE OM

- Cykelstier og -parkering på offentlige arealer
- Kollektiv transport som bus og tog
- Vejtrafik og afvikling af trafik på offentlige veje
- Mobilitetsløsninger som f.eks. bycykler, bybiler, samkørsel, micro-mobilitet, kampagner og information
- Fremtidsplaner for udvikling af erhvervsområde

## DET KAN I SOM VIRKSOMHED

- Facility Management kan overveje bil- og cykel-parkering og firmabiler
- HR kan se på for eksempel medarbejdernes arbejdstider og –vilkår
- CSR kan overveje mobiliteten i forhold til miljømål eller virksomhedens arbejde med FN's 17 verdensmål.



# PARTNERSKABER MELLEM VIRKSOMHEDER OG KOMMUNER OM GRØN MOBILITET

I erhvervsområder deler virksomheder fysisk infrastruktur som veje, cykelstier og togstation - og medarbejderne fra forskellige virksomheder står over for samme udfordringer med transporten til og fra arbejde.

Ansvar for den fysiske infrastruktur ligger primært hos den lokale kommune, hvorfor et netværk eller partnerskab mellem kommunen og lokale virksomheder kan sikre, at mobiliteten hænger sammen for medarbejderne.

I et netværk deler virksomhederne erfaringer om deres egne interne mobilitetsfaciliteter og finder sammen med kommunen de bedste eksterne faciliteter til gavn for alle virksomheder i erhvervsområdet.

## AKTIVITETER I NETVÆRK KAN DELES OP I FEM ELEMENTER

- 1. Deltagere i netværket:** Hvad enten man tager udgangspunkt i et eksisterende virksomhedsnetværk eller et, som skal opbygges på ny, skal virksomhederne tilslutte sig en fælles vision og målsætning, der adresserer de udfordringer, som medarbejderne oplever ved transporten til og fra arbejde.
- 2. En kortlægning** indeholder en fælles viden om den lokale infrastruktur og faciliteter samt undersøgelser af medarbejdernes transportvaner på de specifikke virksomheder og faciliteterne internt på virksomhederne.
- 3. Fælles vision og mål** for netværket hænger tæt sammen med, hvilken type af netværk deltagerne og sponsor ønsker.
- 4. Handlinger** rummer kampagner, information og fysiske faciliteter på de enkelte arbejdspladser eller på tværs af flere deltagere i netværket.
- 5. En opfølgning eller evaluering** kan rumme en opfølgende transportundersøgelse på virksomhederne. Den giver input til evaluering og indikerer, om netværket er på rettet vej for at nå sine mål.

På Avedøre Holme og i Gladsaxe og Ballerup Kommuner tager virksomhederne aktivt del i lokale netværk. På de følgende sider kan du læse om deres fokusområder og deres foreløbige resultater.



## CASE: FRA SVÆR START TIL SUCCES

Hvidovre Kommune startede et netværk med flere virksomheder på Avedøre Holme i 2016. Netværket havde fokus på mobilitet og tilgængelighed i området og udviklede sig til et forum, hvor virksomheder og kommuner inspirerede hinanden til at igangsætte lokale mobilitetsløsninger til gavn for tilgængeligheden til arbejdspladserne. Vejen dertil har ikke altid været lige.

### TRAFIKMØDE SKABTE NYE INDFALDSVINKLER

Ved netværkets start i projektet Moving People var kommunens og virksomhedernes forventninger meget forskellige. Virksomhederne ønskede flere og bedre adgangsveje til erhvervsområdet på Avedøre Holme, mens kommunen på den anden side vurderede, at problemerne kaldte på en bred vifte af løsninger, herunder større investeringer i infrastrukturen, som ville involvere staten. Efter et enkelt opstartsmøde med fire virksomheder, som alene handlede om problembarnet: rundkørslen på Stamholmen, tog kommunen en timeout.



Et stort offentligt trafikmøde blev afholdt på Avedøre Holme, hvor kommunen kastede nyt lys på rundkørslen, og hvor perspektiverne for investeringer i infrastrukturen, tidsplaner og rolledeling blev fremlagt. Det gav plads til flere nuancer i virksomhedernes forventninger til løsninger, der blev omdrejningspunkt på netværksmøderne, og flere deltagere blev rekrutteret til netværket.



” KLS Pureprint kom ind i mobilitetsnetværket med en ny dagsorden. De havde en stærk vision om at gøre Avedøre Holme til et erhvervsområde med en mere grøn profil, som påvirkede de andre virksomheder i samme retning.”

**Trine Fedreheim**

Udviklingskonsulent, Hvidovre Kommune

### STORE OG SMÅ TILTAG BRINGER LØSNINGER NÆRMERE

Virksomhederne i mobilitetsnetværket tager nu aktiv del i mobilitetsudfordringerne på Avedøre Holme. De har været en del af konkrete indsatser, hvor flere virksomheder i en uge arbejdede med at få flere medarbejdere til at cykle samt en fælles kampagne for bybilen.

Uddannelsesstedet TEC med 1.500 studerende har arbejdet med forskudte mødetider. Hvidovre Kommune har anlagt en cykelbane på Jernholmen og optimeret trafiksignal i kryds for at skabe bedre fremkommelighed. Store og små tiltag, der alle trækker i den rigtige retning og giver værdi til netværket og hele Avedøre Holme.

”Trafik og infrastruktur spiller i dag en langt større rolle i erhvervsudviklingen. Avedøre Holme ser jeg som et sted og forum, hvor vi tester nogle løsninger af, som i sidste ende vil være trædesten for kommunens ambitiøse udviklingsprojekt med Holmene,” siger Trine Fedreheim fra Hvidovre Kommune.



Fotos: Hvidovre Kommune

## CASE: NY LETBANE OG VEJARBEJDE SKABER MOBILITETSPARTNERSKABER

I Gladsaxe Kommune er gode vilkår for erhvervsliv og god tilgængelighed en del af visionen for området omkring den kommende letbane. Når letbanen står klar i 2025, bliver tilgængeligheden til mange virksomheder langs Ring 3 forbedret.

Men letbanen skaber også udfordringer for trafikanterne, mens den bliver bygget. Derfor samarbejder kommuner, virksomheder og deres medarbejdere om bedre og grønnere mobilitet i området. Allerede i 2014 greb Gladsaxe Kommune udfordringen og indledte dialogen med en række større arbejdspladser om deres medarbejders transportvaner.



” Alle er enige om udfordringerne, men ikke løsningerne. Der skal tales respektfuldt om retten til at køre bil. Vi bragte hele paletten af løsninger i spil, da one-size ikke passer alle.”

**Anne Stougaard**

Chefkonsulent klima og bæredygtighed  
Gladsaxe Kommune

Gladsaxe Kommune rekrutterer løbende nye lokale virksomheder til tæt samarbejde om tilgængelighed og mobilitet for borgere og medarbejdere.

### SKEPSIS BLEV VENDT TIL KONSTRUKTIV DIALOG

I 2016 kom der yderligere en håndfuld deltagere i forbindelse med kommunens deltagelse i projektet Moving People. Nogle virksomheder var skeptiske over for den kommende letbane, men i det fælles forum blev skepsis vendt til aktiv deltagelse og konstruktiv dialog.

Centralt for møderne blandt virksomhederne og kommunen har været trængsel på og omkring Ring 3, og hvordan de sammen kan lette fremkommeligheden i området gennem flere forskellige tiltag. Derfor har netværket i de senere år arbejdet med:

- Test af nye mobilitetsløsninger som for eksempel elcykler, delecycler og bybiler.
- Fælles information om letbanen, supercykelstier og kollektiv transport.
- Droneoptagelse af den lokale trængsel – hvornår og hvor meget?
- Undersøgelse af medarbejdernes transportvaner i otte virksomheder.
- Sensorer langs Ring 3, som løbende giver kommunen input om den trafikale situation – og som kommunen handler på i tæt dialog med virksomhederne.



## MANGE MOBILITETSÆKKE SMÅ - GØR EN STOR FORSKEL

"Alle mobilitetsinitiativer tæller - også de små! Til netværksmøder opstår muligheder, som virksomhederne eller kommunen griber. Eksempelvis viste droneoptagelser sig at være et rigtig godt dialogværktøj til en snak om både den faktiske og den oplevede trængsel. De var med til at vende frustration til bud på konstruktive løsninger. Hvis vi for eksempel i fællesskab kunne hjælpe hinanden med at aflaste de værste peak hours, kunne vi gøre en forskel. Og kommunes egen driftsafdeling var den første til at tilbyde at forskyde sin arbejdstid - ligesom i svømmehallen, hvor man har røde, gule og blå bånd og kaldes op efter tur," fortæller Anne Stougaard.

Gennem årene er kommunens indsats for at samle virksomhederne til tættere dialog og samarbejde om tilgængelighed og mobilitet blevet til adskillige partnerskaber om konkrete mobilitetsløsninger herunder:

- Foreningen Gladsaxe Erhvervsby med 60 virksomheder, som har trafik og mobilitet som centrale temaer.
- En kerne af virksomheder med høje ambitioner inden for klima, FN's Verdensmål og CSR, som forfølger målet: Bæredygtig transport og høj tilgængelighed for medarbejderne, og som giver Gladsaxe Kommune kvalificeret modspil til innovative mobilitetsløsninger.

Store anlægsarbejder til den kommende letbane gør det også fremover bydende nødvendigt at være i dialog med virksomhederne om mobilitetsinitiativer, som afbøder de trafikale gener.



## CASE: MOBILITETSNETVÆRK 2.0 I BALLERUP

17 virksomheder er i dag en del af et veletableret mobilitetsnetværk i Ballerup Kommune - et netværk, der siden oprettelsen i 2016 i forbindelse med Moving People er vokset fra seks virksomheder under det første nationale mobilitetsprojekt Formel M. De 17 virksomheder har tilsammen 17.000 ansatte, og mobilitetsnetværket er i dag ét blandt flere kommunale netværk, som kommunen tillægger stor betydning både i forhold til kommunens erhvervsservice, udvikling af ny infrastruktur og erhvervsområdet Lautrupgård.



” Det, at vi sammen med Birgitte Kofod (tidligere CSR-chef i Ballerupvirksomheden Tryg, red.), udarbejdede et koncept for mobilitetsnetværket, gav sammen med information på kommunens hjemmeside en solid platform at rekruttere virksomheder ud fra.”

**Tina Wexø Ertbjerg**  
Mobilitetsplanlægger, Ballerup Kommune

Konceptet indeholder blandt andet, at:

- kommunen er initiativtager til fire møder om året
- værtsskabet for møderne går på skift mellem virksomheder
- møderne sætter fokus på: viden og vaner, forankring, mobilistens valgmuligheder, virksomhedsmål og mobilitetskultur
- kommunen understøtter netværket med eksempelvis pendlercykler, samkørselsplatform, cykelkampagner, kollektiv transport og bybiler.

### INGEN S-TOG FIK ALTERNATIVERNE TIL AT BLOMSTRE

Et eksempel på, hvordan netværket fungerer i praksis, er, at kommunen og virksomhederne sammen kan italesætte lokale trafikale udfordringer. Det skete blandt andet under den 12 uger lange lukning af banen mellem Frederikssund og Valby i sommeren 2018.

Under netværksmøderne hentede virksomhederne inspiration til alternativer til S-toget, og kommunen delte information om ændringer for den kollektive trafik under banerenoveringen.

Nye initiativer som forlængelse af Vi Cykler Til Arbejde-kampagnen blev udbredt, ligesom informationen om alternative rejseveje blev flittigt delt mellem virksomhederne.

Andre resultater i netværket:

- 14 virksomheder har gennemført en undersøgelse af medarbejdernes transportvaner.
- 53 virksomheder i Ballerup Kommune deltog i Vi Cykler Til Arbejde-kampagnen i 2018, og 74 procent var også med i forlængelsen over hele sommeren ved banelukningen.

### ILDSJÆLE FÅR HJULENE TIL AT DREJE

”Når jeg taler med tovholderne fra for eksempel Atea og Hass Meinche og hører, hvordan de har sat aktiviteter i gang, efter de har fået resultaterne for deres mobilitetsundersøgelse, så tænker jeg: Yes, det er fedt! At vi som kommune har givet dem et lille skub i den rigtige retning, og virksomhederne påvirker også hinanden i netværket. For netværket er drevet af ildsjæle,” siger Tina Wexø Ertbjerg.





# GOD SAMMENHÆNG I TRANSPORTEN ER ALFA OG OMEGA

Transporten til og fra arbejde skal køre som smurt hele vejen fra hjem til arbejdsplads og retur – på tværs af kommunegrænser og transportformer – for at virksomheder kan fastholde medarbejderne. Tandhjulene er mange: fra vej- og stinettet til bil og cykel og i den kollektive transport på tværs af bus, tog og metro. Smarte mobilitetsløsninger kobler de kendte transportmuligheder med nye, og kompleksiteten øges yderligere. Det stiller store krav til systemerne og til medarbejderne som dagligt bruger transportsystemet.

Store anlægsprojekter på vej eller bane forstyrrer den daglige tur til og fra arbejde. Med omfattende fornyelse af en lang række banestrækninger og etablering af letbanen i Ring 3 i de kommende år, er der stor risiko for at skræmme passagerne væk fra kollektiv transport.

Nedenfor kan du blive inspireret af en samlet indsats for at mindske de negative konsekvenser af banelukningen på Frederikssundsbanen og Kystbanen i sommeren 2018.

## CASE: STÆRKT PARTNERSKAB PÅ TVÆRS AF SPOR OG KOMMUNEGRÆNSER

Virksomhedernes medarbejdere og borgere i kommunerne var i samme båd i sommeren 2018, hvor både Kystbanen og S-banen til Frederikssund var spærret i flere uger, mens spor og skinner blev renoveret. Deres daglige transportvaner blev i den grad ramt, men et stærkt partnerskab fandt nye løsninger, som lettede hverdagen for borgere og medarbejdere, så de på trods af sporarbejdet kunne finde alternative løsninger i sommerperioden. Mange aktører var aktive og præsenterede medarbejderne for en stor palette af løsninger som erstatning for togturen.



” Hvis man pendler hver dag med toget, så skaber banelukningerne udfordringer i hverdagen. Men vi håber, at så mange som muligt vælger at se det som en mulighed for at opleve sommeren på en ny måde og siger: ja, så hopper jeg på cyklen i årets bedste måneder.”

**Klaus Bondam**  
Direktør, Cyklistforbundet

### FÆLLES MÅL FOR ALLE: PÅ ARBEJDE UDEN EKSTRA BILTRAFIK

Målet stod klart for alle i samarbejdet: Pendlerne fra Kystbanen og Frederikssundsbanen skulle kunne passe deres arbejde - også mens banelukningerne stod på og helst uden at skabe ekstra biltrafik. I forskellige fora blev følgende tre elementer omdrejningspunktet i et konstruktivt samarbejde:

- Ændringer: Hvor rammer sporspærringerne, og hvor længe varer de?
- Konsekvenser: Hvilken betydning har sporspærringerne for borgerne, både hvor de bor og arbejder?
- Alternativer: Hvilke andre muligheder har borgerne for at passe deres job?

## ERSTATNINGSBUSSER, CYKLER OG MOBILE ARBEJDSPLADSER BLEV GODE ALTERNATIVER

I DOT samarbejdede DSB og Movia tæt om at koordinere erstatningsbusser, alternative rejseruter og zoneudvidelse, så passagerne ikke skulle betale ekstra, hvis de skulle tage en omvej på grund af sperspærring.

Viden om de kommende sperspærringer indgik i kommunernes samarbejde med Movia og Region Hovedstaden, hvor parterne sammen formidlede en bred palette af alternativer til toget.

På paletten var blandt andet midlertidige kontorarbejdspladser i Egedal Kommune og en samkørselskampagne i Rudersdal Kommune. En forlængelse af Vi Cykler Til Arbejde-kampagnen i samarbejde med Cyklistforbundet blev den indsats, som samlede størst opbakning. Kommunernes stærke samarbejde med virksomhederne gav nye perspektiver på medarbejdernes behov, der blev grebet i samarbejdet.

## ROS ER IKKE HVERDAGSKOST

Positive historier fylder sjældent mediebildet, når man spærrer en jernbane og roder med borgernes transportvaner. Naturligvis var pendlere generet af sperspærringerne, men det blev også anerkendt, at flere aktører lagde sig i selen for at afbøde konsekvenserne og anvise relevante alternativer.



” Vi har været glade for samarbejdet om banelukningen, selvom den jo har givet udfordringer for borgerne. Borgerne har rost os for aktivt at informere om lukningen af Frederikssundsbanen.”

**Marianne Roed Jakobsen**  
Kommunikationschef, Egedal Kommune

- 15.033 medarbejdere fra 583 virksomheder deltog i forlængelsen af Vi Cykler Til Arbejde-kampagnen.
- Paletten af mobilitetsløsninger blev udvidet: Samkørsel blev kædet stærkere sammen med kollektive trafikknudepunkter og samkørselspladser. Alternative rejseruter blev mere attraktive med cykelparkering, og elcykler fik endnu et ryk opad på popularitetskurven. Dertil lagde mobilitetsudbydere mere vægt på, hvordan transportformerne supplerer hinanden.
- 4.500 pendlere tog imod tilbuddet om at rejse alternative veje med bus og tog og gjorde brug af zoneudvidelsen.

I en tid med mange større infrastrukturprojekter på bane og vej har samarbejdet i projektet Moving People mellem mange forskellige aktører i sommeren 2018 tilført ny viden og metoder til at lette hverdagen for pendlere i en ellers ærgerlig situation.

## AKTØRER I TÆT SAMARBEJDE

Kommunerne: Frederikssund, Egedal, Ballerup, Herlev, Frederiksberg, København, Gentofte, Rudersdal, Hørsholm, Fredensborg og Helsingør, Region Hovedstaden, Cyklistforbundet, Supercykelstisekretariatet, Gate 21, DSB og Movia

# moving people

Moving People er støttet af



Region  
Hovedstaden



er sidder  
uindere

er go' stit

Foto: Mikkel Østergaard